

## เมืองต้นแบบเศรษฐกิจสร้างสรรค์ (Creative City)

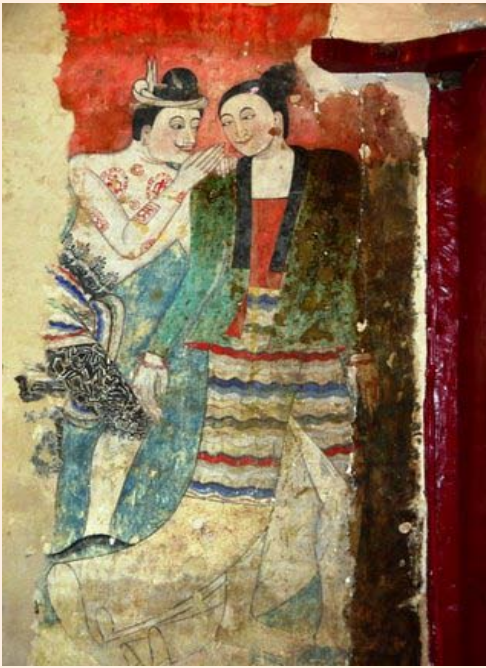
โครงการเมืองต้นแบบเศรษฐกิจสร้างสรรค์เป็นหนึ่งในโครงการเศรษฐกิจสร้างสรรค์ตามนโยบายของรัฐบาล โดยกรมทรัพย์สินทางปัญญา กระทรวงพาณิชย์ มีวัตถุประสงค์เพื่อ เพิ่มศักยภาพ และเพิ่มมูลค่าทางเศรษฐกิจให้แก่ชุมชน โดยกระตุ้นให้ทุกภาคส่วนให้ความสำคัญกับเศรษฐกิจสร้างสรรค์ตลอดจนส่งเสริมเศรษฐกิจสร้างสรรค์ในระดับภูมิภาคและท้องถิ่น เพื่อสร้างงาน สร้างรายได้ในพื้นที่ ด้วยการนำภูมิปัญญาทั้งในส่วนบุคคลและท้องถิ่นมาใช้ให้เกิดประโยชน์เชิงพาณิชย์ด้วยการสร้างสรรค์และพัฒนาสินค้าหรือบริการท้องถิ่นให้เป็นเอกลักษณ์ของชุมชน จังหวัด และประเทศชาติ ตามแนวทางการพัฒนาเศรษฐกิจสร้างสรรค์ เพื่อขับเคลื่อนเศรษฐกิจของประเทศไทยให้ขยายตัวอย่างยั่งยืน และในการจัดโครงการเมืองต้นแบบเศรษฐกิจสร้างสรรค์ มีวัตถุประสงค์เพื่อคัดเลือก ๑๐ เมืองต้นแบบเศรษฐกิจสร้างสรรค์ (Creative City) ที่มีศักยภาพและมีความพร้อมที่จะเป็นแบบอย่างให้ประชาชนในภูมิภาคและท้องถิ่นต่างๆ สามารถใช้เป็นแนวทางในการสร้างความตื่นตัว และกระตุ้นให้ทุกภาคส่วนเข้ามามีส่วนร่วมในการนำเศรษฐกิจสร้างสรรค์มาสร้างโอกาสทางสังคมและเศรษฐกิจอย่างเป็นรูปธรรมและยั่งยืน ซึ่ง “จังหวัดน่าน” ได้รับการคัดเลือกเป็น ๑ ใน ๑๐ เมืองต้นแบบเศรษฐกิจสร้างสรรค์ จากโครงการ “น่าน เมืองเก่าที่มีชีวิต” ที่มีเอกลักษณ์อันโดดเด่น

นโยบายเศรษฐกิจสร้างสรรค์ เป็นการขับเคลื่อนเศรษฐกิจของประเทศให้เปลี่ยนจากสิ่งที่เรียกว่ามูลค่าเพิ่มทางเศรษฐกิจ (Value Added Economy) ไปเป็น มูลค่าเศรษฐกิจเชิงสร้างสรรค์ (Value Creation Economy) โดยมีหลักในการดำเนินการสำคัญ 3 ประการ ได้แก่

1. การบริหารจัดการทุน ในที่นี้หมายถึงทุนทางวัฒนธรรม (Culture) หรือทุนทางบุคลากร
  2. กระบวนการในการนำทุนนั้นมาทำให้เกิดเป็นสินค้าและบริการที่มีความต่าง (Differentiated Product or services Proceed) เพื่อสร้างมูลค่าเศรษฐกิจเชิงสร้างสรรค์ (Value Creation Economy)
  3. ใช้ความคิดสร้างสรรค์ (Creativity) ทำให้เกิดข้อได้เปรียบ และความแตกต่างทางเศรษฐกิจ
- การดำเนินการหลักทั้งสามประการนี้เป็นปัจจัยสำคัญ ทำให้การไหลเวียนทางเศรษฐกิจของประเทศและของโลกเข้ามาสู่ท้องถิ่นและชุมชน ซึ่งก็หมายถึงการจ้างงาน การซื้อขายแลกเปลี่ยนสินค้าและบริการ การเคลื่อนย้ายของแหล่งทุนจากทั่วโลกมายังท้องถิ่นนั้นๆ อันจะนำไปสู่ความมั่งคั่งทางเศรษฐกิจ สำหรับแนวทางในการคัดเลือก เมืองต้นแบบตามแนวทางเศรษฐกิจสร้างสรรค์มี ดังนี้

1. เมืองที่มีต้นทุนและปัญหาทางวัฒนธรรม ประเพณี ภูมิปัญญาพื้นบ้าน แหล่งท่องเที่ยว หรือสินค้าที่มีเอกลักษณ์
2. เมืองที่มีอุตสาหกรรมสร้างสรรค์ที่มีศักยภาพ ที่ควรได้รับการส่งเสริมและสนับสนุน เช่น มรดกทางวัฒนธรรมและภูมิปัญญา เอกลักษณ์ศิลปวัฒนธรรม งานฝีมือ สินค้าเชิงสร้างสรรค์ และการออกแบบ

จังหวัดที่ได้รับการคัดเลือกเป็นเมืองต้นแบบ จะได้รับการแสดงผลงานสร้างสรรค์ของเมืองเพื่อเชิดชูอัตลักษณ์ของเมือง กระตุ้น สร้างความตระหนัก และสร้างแรงจูงใจให้กับประชาชนในจังหวัด/ท้องถิ่น/ชุมชน คิดสร้างสรรค์ผลงาน เพื่อเป็นช่องทางในการสร้างเครือข่ายต่อยอดผลงานสร้างสรรค์ให้กับคนไทย สำหรับ ๑๐ เมืองต้นแบบเศรษฐกิจสร้างสรรค์ มีดังนี้



## 1. จังหวัดน่าน

น่านเมืองเก่ามีชีวิต (Nan Living Old town)

วิสัยทัศน์ : เมืองสงบสุข ธรรมชาติสมบูรณ์ คุณภาพชีวิตดี วิถีพอเพียง

ยุทธศาสตร์การค้า : เมืองแห่งการพัฒนาเศรษฐกิจการค้าและบริการเชื่อมโยงข้อมูลการท่องเที่ยวเชิงอนุรักษ์และวัฒนธรรม

โดยมีกลยุทธ์การส่งเสริมการท่องเที่ยวเชิงอนุรักษ์และวัฒนธรรมเพื่อเป็นแรงผลักดันสู่การพัฒนาธุรกิจด้านอื่น ๆ โดยการส่งเสริมภูมิปัญญาท้องถิ่น ภาพจิตรกรรมฝาผนังวัดภูมินทร์ ซึ่งมีภาพกระซิบรักที่โดดเด่น เป็นสัญลักษณ์แห่งการท่องเที่ยวจังหวัดน่านนำภาพที่มีอยู่เดิมก่อให้เกิดนวัตกรรมใหม่ โดยสร้างให้เกิดมูลค่าเพิ่มกับสินค้า

และบริการ ได้แก่ การวาดภาพลงในพื้นผ้าทอ เสื้อผ้า ไม้เก่า กำไลเงิน และของที่ระลึกเป็นของฝากให้กับนักท่องเที่ยวที่มาเที่ยวจังหวัดน่าน





## 2. จังหวัดลำปาง

### ลำปางเมืองเซรามิก (Lampang Ceramic City)

จังหวัดลำปาง เป็นจังหวัดที่มีการผลิตเซรามิกมากที่สุดในประเทศไทย เพราะมีวัตถุดิบคุณภาพดีในพื้นที่ มีการปรับปรุงกระบวนการผลิตอย่างต่อเนื่อง มีการพัฒนาฝีมือการวาดลวดลาย ความรู้ที่ถูกลงส่งมาแต่อดีต ความตั้งใจและความพร้อม

ของผู้ประกอบการที่มีการนำประสบการณ์มาประยุกต์ร่วมกับเทคโนโลยี และมีการรวมตัวกันระหว่างผู้ประกอบการเซรามิกในนาม “สมาคมเครื่องปั้นดินเผาลำปาง” เพื่อให้การพัฒนาอุตสาหกรรมเซรามิกลำปางมีประสิทธิภาพและมีภาพลักษณ์ที่เป็นสากล สมนาม ลำปาง เมืองเซรามิก จากเซรามิกที่ผูกพันด้วยทุนทางภูมิปัญญา ฝีมือแรงงาน เต็มต่อด้วยความคิดสร้างสรรค์ ส่งผลให้เกิดผลิตภัณฑ์เซรามิกหลากหลายรูปแบบ ภายใต้แผนยุทธศาสตร์การพัฒนาจังหวัด ปี ๒๕๕๓-๒๕๕๖ เพื่อให้ลำปางเป็น “นครแห่งเซรามิก”





### 3. จังหวัดเชียงใหม่

เมืองแห่งหัตถกรรมสร้างสรรค์ (Chiang Mai : City of Creative Folk Craft)

เชียงใหม่...นครแห่งชีวิต และความมั่งคั่ง

เชียงใหม่...นครที่ผู้อยู่อาศัยและผู้มาเยือนจะได้พบกับความสุขกาย สุขใจ และความรื่นรมย์แห่งชีวิต

เชียงใหม่...นครที่มั่งคั่งไปด้วยความงดงามทางธรรมชาติ ประเพณี วัฒนธรรม และอัญมณีไมตรี

เชียงใหม่...นครที่เป็นที่สุดแห่งความสง่างามและทางวัฒนธรรม





#### 4. จังหวัดเชียงราย

เมืองแห่งการพัฒนา (ดอยตุง) (Doi Tung : Sustainable Alternative Livelihood Development Model)

เศรษฐกิจสร้างสรรค์ที่ดอยตุงเป็น  
ผลผลิตของการต่อยอดเพิ่มมูลค่าและคุณค่า  
ให้กับทุนมนุษย์ ทุนสังคม และทุนวัฒนธรรมใน  
พื้นที่ด้วยทุนทางปัญญา ตามแนวพระราชดำริ

สมเด็จพระศรีนครินทราบรมราชชนนี ที่ว่าต้อง “ช่วยเขาให้เขาช่วยตัวเอง” และพัฒนา “ให้คนกับป่าอยู่ร่วมกันได้  
อย่างดี” โดยแก้ไขปัญหาต่างๆ ที่รากเหง้าคือความยากจนอย่างเป็นขั้นเป็นตอน ตามเหตุและผล ครอบคลุมด้วยการฝึก  
กำลังของทุกภาคส่วน และให้คนในชุมชนเป็นศูนย์กลางการพัฒนา วันนี้ดอยตุงกลายเป็น “มหาวิทยาลัยที่มีชีวิต” และ  
ต้นแบบของการพัฒนาที่ยั่งยืน





## 5. จังหวัดอ่างทอง

ชุมชนเอกราช หมู่บ้านทำกลอง (Ekarat Drums Making Creative City)

“สืบสานภูมิปัญญา รักษาวัฒนธรรม นำประชาสร้างรายได้  
โด่งดังไกลไปต่างแดน” ชุมชนเอกราชหมู่บ้านทำกลอง มีทุนทาง  
วัฒนธรรมที่เป็นมรดกสบทอดการทำกลองที่สั่งสมความรู้มาแต่

บรรพบุรุษมากกว่า ๗๐ ปี โดยมีทุนทางประเพณีวัฒนธรรม เกี่ยวกับกลอง เช่นการไหว้ครูกลอง ศิลปวัฒนธรรมภาค  
กลาง ไม่ว่าจะเป็น เพลงพื้นบ้าน ลิเก วงปี่พาทย์มอญ รวมถึงการใช้ภูมิปัญญาท้องถิ่นมาผสมผสานในการสืบทอดการทำ  
กลองตั้งแต่อดีตจนถึงปัจจุบัน จากความพร้อมทั้งทางด้านทุนทางวัฒนธรรม การสร้างนวัตกรรมในสินค้ากลอง และต่อ  
ยอดเป็นชุมชนการท่องเที่ยวเชิงวัฒนธรรม ไม่ว่าจะเป็น จัดทำถนนคนทำกลอง จัดมหกรรมกลองนานาชาติ และ  
เชื่อมโยงแหล่งท่องเที่ยวไปยังชุมชนอื่นๆ สามารถต่อยอดภูมิปัญญาสร้างสรรค์สินค้าและบริการให้เกิดมูลค่าเพิ่มทาง  
เศรษฐกิจ ส่งผลให้มีโอกาสขยายช่องทางการตลาด ซึ่งสามารถสร้างรายได้ให้ชุมชนจากการขายสินค้าและบริการด้าน  
การท่องเที่ยวและอื่นๆ เพิ่มขึ้นไม่น้อยกว่า ๑๖๐ ล้านบาทต่อปี





## 6. จังหวัดชัยนาท

เมืองแหล่งเมล็ดพันธุ์ข้าว (นางลือ-ท่าชัย) Nang lue-Tha  
chai Rice Seed Town

“ชัยนาท แหล่งเมล็ดพันธุ์ข้าวลือชื่อ นางลือ-ท่า  
ชัย” พื้นที่ส่วนใหญ่ของจังหวัดชัยนาทมากกว่าร้อยละ  
๘๐ เป็นพื้นที่ทำนาและประกอบอาชีพทำนาเป็นหลัก ซึ่ง

เกษตรกรตำบลนางลือ-ท่าชัย มีศักยภาพต้นทุนทางปัญญาที่เป็นปัจจัยต่อการพัฒนาเศรษฐกิจสร้างสรรค์ ได้แก่ ความ  
เชี่ยวชาญในการทำนาซึ่งเป็นภูมิปัญญาดั้งเดิมเฉพาะทางที่ได้มีการสั่งสมประสบการณ์มามากกว่าสามสิบปี โดยนำมา  
เชื่อมโยงกับเทคโนโลยีสมัยใหม่ เพื่อสร้างนวัตกรรมด้านการผลิตเมล็ดพันธุ์ข้าวที่มีคุณภาพ จากการปลูกข้าว กลายเป็น  
พืชเศรษฐกิจหลักของจังหวัดและประเทศ ทำให้มีการขับเคลื่อนและผลักดันให้ข้าวเป็นพืชเศรษฐกิจที่นำรายได้มาสู่  
ชุมชน โดยมีการสนับสนุนข้อมูลรวมทั้งการบริหารจัดการกลุ่มให้มีศักยภาพ และมีความเข้มแข็งมากขึ้น



## 7. จังหวัดลพบุรี

เมืองนวัตกรรมแห่งพลังงานทดแทน (Lopbuir : Creative City for Sustainable Energy)

จังหวัดลพบุรี เป็นแหล่งผลิตพลังงานทดแทนที่สำคัญของประเทศไทย ทั้งด้านพลังงานแสงอาทิตย์ และพลังงานชีวมวลจากพืชพลังงาน ผลิตพลังงานสะอาดที่เป็นมิตรต่อสิ่งแวดล้อม มีโรงงานผลิตกระแสไฟฟ้าพลังงานแสงอาทิตย์แบบฟิล์มบาง (Thin film) ที่มีขนาดใหญ่ที่สุดในโลก และโรงงานผลิตเอทานอลจาก มันสำปะหลัง เพื่อใช้ผสมกับน้ำมันเชื้อเพลิง ที่เรียกว่า “แก๊สโซฮอลล์” ช่วยลดการนำเข้าเชื้อเพลิงจากต่างประเทศ ได้มากกว่า ๔๐,๐๐๐ ตัน/ปี ลดการปล่อยก๊าซเรือนกระจกได้มากถึง ๑.๓ ล้านตัน รวมทั้งเป็นศูนย์นวัตกรรมพลังงานทดแทน แหล่งเรียนรู้ ศึกษาดูงาน และแหล่งท่องเที่ยวใหม่ ช่วยสร้างรายได้ให้กับชุมชนและท้องถิ่นอย่างยั่งยืน





## 8. จังหวัดมหาสารคาม

เมืองแห่งการเรียนรู้ สู่การพัฒนาชุมชน (Leaning City towards Communities Development)

มหาสารคาม เมืองแห่งการศึกษา เมืองแห่งปัญญา “ตักสิลานคร” เมืองที่เห็นความสำคัญของการพัฒนา “ชุมชน” ซึ่งเป็นรากฐานของประเทศชาติ ด้วยการผนวกความได้เปรียบทางศักยภาพของทุนทางปัญญาเข้ากับวิธีบริหารจัดการองค์ความรู้ เพื่อปลูกฝังคนรุ่นใหม่ให้ตระหนักถึงความสำคัญของการเรียนรู้ สู่การเป็นเมืองต้นแบบ “เมืองแห่งการเรียนรู้ สู่การพัฒนาชุมชน” อย่างแท้จริง



## 9. จังหวัดเพชรบุรี

### เมืองเพชร เมืองตาลโตนด (Phetburi. The City Of Palmyra Tree)

จากอดีตจนถึงปัจจุบัน ตาลโตนดจะเกี่ยวข้องกับเมืองเพชรบุรีและวิถีชีวิตของคนเพชรบุรีอย่างแยกกันไม่ออก ทั้งนี้เนื่องมาจากน้ำตาลโตนดมีเอกลักษณ์เฉพาะตัว มีความหวาน หอม อร่อย ซึ่งเป็นที่ติดใจผู้บริโภค อีกทั้งเครื่องใช้สอยของประดับตกแต่งบ้าน เฟอร์นิเจอร์ต่างๆ วิถีชีวิตคนทำน้ำตาลโตนดเป็นภูมิปัญญาท้องถิ่นอย่างหนึ่ง โดยผู้ว่าราชการจังหวัดเพชรบุรี เห็นถึงช่องทางการเพิ่มมูลค่าทางเศรษฐกิจ จึงมีการส่งเสริมให้ปลูกตาลโตนดเป็นสวนหรือเข้าแถว และส่งเสริมให้มีการแปรรูปน้ำตาลโตนดปึกเป็นน้ำตาลโตนดผงบรรจุซอง ซึ่งเป็นการเพิ่มมูลค่าสินค้าตามแนวเศรษฐกิจสร้างสรรค์ซึ่งวางยุทธศาสตร์ ๓ ข้อเพื่อการพัฒนาอย่างยั่งยืน คือ ๑.ส่งเสริมการปลูกตาลโตนด ๒.การสร้างมูลค่าเพิ่มจากตาลโตนด ๓.วิจัยและพัฒนาการใช้ประโยชน์จากตาลโตนด โดยมุ่งหวังให้ตาลโตนดอยู่คู่กับจังหวัดเพชรบุรีตลอดไปชั่วลูกชั่วหลาน



## 10. จังหวัดยะลา

### ศูนย์กลางเศรษฐกิจนก (Bird City)

จากงานมหกรรมแข่งขันนกเขาชาวเสียงอาเซียน กิจกรรมที่เทศบาลนครยะลาจัดขึ้นเป็นประจำทุกปี ซึ่งได้รับความร่วมมือจากชมรมนกเขาชาวเสียงตั้งแต่ระดับหมู่บ้าน จนถึงระดับประเทศ และประเทศใกล้เคียง ด้วยศักยภาพการบริหารจัดการอย่างเป็นระบบ และความพร้อมของสนามแข่งขันที่ได้มาตรฐานซึ่งสามารถรองรับนกได้กว่า ๑,๕๐๐ ตัว ส่งผลให้งานมหกรรมแข่งขันนกเขาชาวเสียงอาเซียนเป็นงานแข่งขันนกเขาชาวที่ยิ่งใหญ่ เทศบาลนครยะลาจึงมีแนวทางในการกระตุ้นเศรษฐกิจเชิงสร้างสรรค์ (Creative Economy) แบบครบวงจรสร้างมูลค่าทางเศรษฐกิจและการท่องเที่ยว เป็นกิจกรรมที่สร้างผลกระทบเชิงบวกแก่ธุรกิจที่เกี่ยวข้องกับนก เช่น ธุรกิจฟาร์มนกและการเพาะเลี้ยงนก และมีการส่งออกไปยังต่างประเทศ อาทิ มาเลเซีย สิงคโปร์ และอินโดนีเซีย ธุรกิจกลางน้ำ เช่น กลุ่มอาชีพทำกรงนก หัวกรงนก ตะขอกรงนก โดยนำปรัชญาพระราชทาน “เศรษฐกิจพอเพียง” มาเป็นแนวทางหลักในการดำเนินงาน

